

PROJEKT BUDOWLANY

**Budowa gminnej drogi wewnętrznej od drogi woj. nr 286 do działki nr 260/5
łącznie z budową sieci wodociągowej, kanalizacji sanitarnej oraz oświetlenia**

na który składają się 4 tomy:

- Tom 1 - Projekt Zagospodarowania Terenu
- Tom 2 - Projekt Architektoniczno-budowlany - Branża Drogowa
- Tom 3 - Projekt Architektoniczno-budowlany - Branża Sanitarna
- Tom 4 - Projekt Architektoniczno-budowlany - Branża Elektryczna

TOM 2: BRANŻA DROGOWA

OBIEKT Kategoria XXV Kategoria XXVI	Budowa gminnej drogi wewnętrznej od drogi woj. nr 286 do działki nr 260/5 łącznie z budową sieci wodociągowej, kanalizacji sanitarnej oraz oświetlenia
ADRES	Powiat Krośnieński, Jedn. ewid. Gubin miasto 080201_1 Obręb 0009, dz.nr: 163, Obręb 0010 dz. nr: 244/1, 245/1, 246/2, 260/6
BRANŻA	Drogowa.
INWESTOR	Gmina Gubin o statusie miejskim, ul.Piastowska 24, 66-620 Gubin
PODSTAWA	Umowa nr 10/2017 z dn. 01.03.2017r
ZAWARTOŚĆ	Część Opisowa. Część Rysunkowa.

Autorzy Projektu		Imię i Nazwisko	Uprawnienia	Podpis
branża drogowa	Projektant	mgr inż. Paweł Stefańczyk	Nr 67/04/ZG upr. do projekt. bez ogran. w specjalności drogowej	06-2017r
	Sprawdzający	mgr inż. Piotr Gwiazdowski	Nr 63/05/ZG upr. do projekt. bez ogran. w specjalności drogowej	06-2017r

Krosno Odrzańskie, czerwiec 2017r

SPIS TREŚCI

A) Część Opisowa. Opis Techniczny	str. 3
B) Informacja BiOZ:	str. 11
C) Część Rysunkowa	str. 12

LP.	NAZWA RYSUNKU	SKALA	STRONA
Rys. Nr D-1	PLAN ORIENTACYJNY	1:25 000	13
Rys. Nr D-2	PLAN SYTUACYJNY	1: 500	14
Rys. Nr D-3	PROFIL PODŁUŻNY	1: 50/500	15
Rys. Nr D-4	PRZEKRÓJ NORMALNY. SZCZEGÓŁ.	1:25, 1:10	16

C) OPIS TECHNICZNY

1. PODSTAWA OPRACOWANIA.

Umowa z Inwestorem nr 10/2017 z dn. 01.03.2017r

Inwestor: Gmina Gubin o statusie miejskim, ul. Piastowska 24, 66-620 Gubin

2 DANE WYJŚCIOWE.

- mapa sytuacyjno-wysokościowa do celów proj. 1:500
- decyzja ZDW-ZG-WDiM-530-4/15 dn. 01.23.2017r - zezwalająca na lokalizację zjazdu publicznego z dr. woj nr 286
- pomiary uzupełniające,
- Rozp. Min. Transp. i Gosp. Morskiej z dn. 2 marca 1999 r.
- uzgodnienia z Inwestorem,
- uzgodnienia branżowe,

3. CEL INWESTYCJI.

Celem inwestycji jest zbudowanie drogi dojazdowej łączącej zakład produkcyjno-magazynowy planowany przez spółkę TVG na dz. 260/5 z drogą wojewódzką nr 286. Jednocześnie w pasie drogi projektuje się media sanitarne dla potrzeb wymienionego zakładu.

3. PRZEDMIOT INWESTYCJI.

Projekt budowlany obejmuje budowę gminnej drogi dojazdowej o długości 228,25m od końca zjazdu publicznego z drogi woj. nr 286 na działce nr 209/2 po str. lewej w km 2+680.00 - do działki 260/5.

Opracowanie zjazdu publicznego i wszelkie projektowane roboty na działce drogi wojewódzkiej nr 209/2 objęte są odrębnym opracowaniem (do LUW)

Jednocześnie wzdłuż projektowanej gminnej drogi wewnętrznej projektuje się budowę sieci wodociągowej PE160mm, kanalizacji sanitarnej PVC315mm, oraz oświetlenia drogi.

4. STAN ISTNIEJĄCY.

Na przedmiotowym odcinku droga wojewódzka znajduje się na poza granicami granicy miasta Gubin. Brak otaczającej zabudowy. W otoczeniu inwestycji znajdują się wyłącznie pola łąki oraz nieużytki, częściowo przeznaczone na strefę przemysłową.

Droga wojewódzka nr 286 posiada pas drogowy szerokości 21m w której zabudowano jezdnię o szerokość 6.30m z nawierzchnią bitumiczną w dobrym stanie oraz ziemnymi pobocznymi i rowami odprowadzającymi wody opadowe poprzez rowy przydrożne i dalej melioracyjne w kierunku wschodnim.

W otoczeniu projektowanej drogi według mapy - stwierdzono obecność sieci telekomunikacyjnych, wodociągowych oraz kanalizacyjnych.

Z sieci sanitarnych (wodociąg kanalizacja sanitarna) ulokowanych po prawej stronie drogi wojewódzkiej na dz. nr 163 planuje się wykonanie rozbudowy sieci dla podłączenia do mediów projektowanego zakładu na dz. 260/5.

Odprowadzenie wód opadowych z terenu na którym projektuje się drogę wewnętrzną odbywa się do naturalnych niecek i zaniżeń terenu oraz do rowu znajdującego się na działkach 246/1, 246/2, 246/3.

Fotografia terenu inwestycji z 2015r (widok z drogi wojewódzkiej)



5. STAN PROJEKTOWANY.

Projektuje się budowę drogi dojazdowej o długości 228.25m. Trasę drogi zaprojektowano wspólnie ze zjazdem publicznym o długości 7.45m (łącznie cały dojazd od drogi wojewódzkiej to 235.70m). Droga gminna posiadać będzie szerokość 6.0m. Przyjęto po konsultacjach z Inwestorem obciążenie ruchem KR-3.

Droga w planie składa się z dwóch odcinków prostych wyokrąglonych łukiem poziomym $R=200m$.

Początek drogi gminnej zaczepiono na końcu zjazdu tj. w odległości 7.45m od krawędzi drogi wojewódzkiej. Natomiast koniec na granicy działki 260/5. Skoordynowano z projektantem zakładu na granicy opracowań współrzędne osi drogi dojazdowej oraz jej niweletę wynoszącą 46.90.

Początek drogi dojazdowej do zakładu – zjazd publiczny wyokrąglono łukami poziomymi $R=15m$ – umożliwiającym swobodny przejazd pojazdom typu TiR. Łuki zjazdu zachodzą - aż na odcinek drogi gminnej, stąd jej początek jest szerszy i jest dostosowany do geometrii zjazdu publicznego.

ELEMENTY PROJEKTOWANYCH ODCINKÓW TRASY W PLANIE:

ZAŁOM	TYP	WSPÓŁRZĘDNE:	X (N)	Y (E)
P			5657634,740	3570088,260
W1			5657646,000	3570132,650
		PŁK	5657636,531	3570095,321
		SŁK	5657649,326	3570131,090
		KŁK	5657668,654	3570163,794
KD			5657758,260	3570286,980

ELEMENT	OD	DO			
Prosta	0+000,00	0+007,28	L=7,28m		
Łuk kołowy	0+007,28	0+083,38	R=200,00m	T=38,51m	B=3,67m
			L=76,09m	g=0,3805rd	g=24,2208g
Prosta	0+083,38	0+235,70	L=152,33m		

5.1. PROFIL PODŁUŻNY.

Niweleta drogi dojazdowej: jej początek zaczepiono na granicy pasa drogi wojewódzkiej tożsamego z końcem zjazdu publicznego na wysokości 46.89.

Niweletę skonstruowano z 3 odcinków prostych wyokrąglonych dwoma łukami pionowymi o promieniu 5000m.

Droga gminna dojazdowa będzie ok. 50cm wyniesiona ponad przylegający teren z tego względu nie projektuje się u jej podnóża dodatkowych rowów.

Spadki wymienionych wyżej odcinków prostych niwelety wynoszą 0,50%, 0,56% oraz 0,31%.

Pod projektowaną drogą przebiega rów który należy przebudować poprzez wykonanie przepustu Dn600mm z rur syntetycznych HDPE klasy SN8 o długości 16m. Zakończenie przepustu ścięte. Rzędna drogi nad przepustem 46.67, rzędna przepustu 45.23, spadek przepustu 0,5%. Rowy należy oczyścić 2x po 15m od wlotów/wylotu dostosowujące je do projektowanych rzędnych przepustu oraz rowów na granicach odcinka.

Szczegóły niwelety pokazano na rysunku nr 3. Niweleta dostosowana do ukształtowania terenu.

Takie ukształtowanie niwelety oznacza, że wszystkie wody opadowe – zgodnie z obecnie funkcjonującym rozwiązaniem spłyną do podstawy korpusu ziemnego gdzie wchłoną się poprzez niecki i lokalne zagłębienia.

Rowy należy oczyścić 2x po 15m od wlotów dostosowując je do projektowanych rzędnych przepustu oraz rowów na granicach odcinka.

5.2. KONSTRUKCJA DROGI DOJAZDOWEJ.

W oparciu o przewidywany ruch na drodze dojazdowej wynikający z potrzeb projektowanego zakładu oraz możliwą rozbudowę projektowanego zakładu jak również otaczających terenów strefy przemysłowej projektuje się w porozumieniu z Inwestorem konstrukcję drogi jak dla ruchu KR-3. Natężenie SDR oszacowano na poziomie 500 pojazdów na dobę.

Podłoże

Wykonane badania wiosną 2017r terenu pod inwestycje (karty odwiertów w Tomie 3), wskazują, że podłoże jest niejednorodne. Mamy zróżnicowany układ warstw gruntów w podłożu, w szczególności:

- humus/gleba od 0,5 do 1,0m grubości
- piaski do 2,0m lub:
- glina piaszczysta ok. 2,0m

Ze względu na powyższe dobrano następującą konstrukcję jezdni dla ruchu KR-3 (do 335 osi obl. 100kN/oś)

- W-wa ściernalna mieszanka typu SMA11, grubość 4cm
- W-wy wiążącej z mieszanki BA typu AC16W, grubości 5cm
- W-wa podbudowy zasadniczej z mieszanki BA typu AC22P, grubość 7cm
- Podbudowa zasadnicza z mieszanki niezwiązanej C90/3, grubość 20cm,
- Wzmocnienie podłoża: E2>100MPa, w-wa GRC C3/4 - grubość 15cm
- Nasyp zmiennej wysokości
- Geotkanina wzmacniająca podłoże 100kN/m * 100kN/m - na podłożu 50cm poniżej w-wy GRC

5.3. OPIS PROPONOWANEGO ROZWIĄZANIA ODWODNIENIA

Ilość wód opadowych ze 1415m² nawierzchni twardych wyniesie – ok.713m³ na rok dopływających poprzez pobocza do podnóża korpusu drogowego, tj. ok. 1,5m³ na rok na 1mb podłoża korpusu. Jest to ilość niewielka łatwo wchłaniająca się w podłoże przepuszczalne. Z tego względu zachowuje się ten sposób odwodnienia, który nie zagraża drodze ze względu na jej wyniesienie

ponad przylegający teren rzędu 50cm. Wszystkie wody opadowe spłyną na działki należące do Inwestora.

Należy stwierdzić, że w bilansie wód opadowych w przedmiotowym terenie nie zajdą istotne zmiany wpływające na odwodnienie terenu, czy też bilans wód opadowych dopływających lub odpływających rowami przydrożnymi

W km 0+65,50 znajduje się rów odprowadzający wody opadowe z pasa drogi wojewódzkiej w kierunku Lubicy. Dla przepuszczenia tych wód projektuje się typowy przepust z rur HDPE, klasy SN8 o średnicy 600mm i długości 16m.

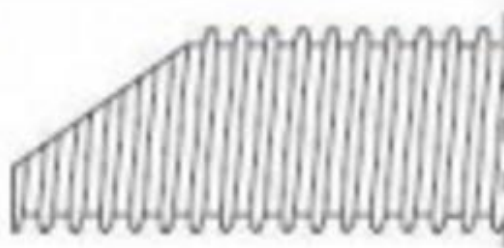
Przepust wykonać zgodnie z zaleceniami producenta, zakończenia ścięte na 1/3 wysokości.

Przepust z rur HDPE karbowanych klasy SN8, takich jak ViaCon Pecor Optima lub innych o odpowiadających parametrach.

Dopuszcza się rury przepustowe gładkie syntetyczne klasy SN8. Zakończenie przepustu wykonać jako ścięte zgodnie z zaleceniem producenta.

Wykonanie zakończeń typowych dla przepustów z rur HDPE tj. ścięte pionową krawędzią na 1/3 wysokości. Rzędne przepustu podano na rysunku nr D-2 oraz D-3. Spadek przepustu 0,5% w stronę północno-wschodnią.

Uzyskano decyzję o pozwoleniu wodnoprawnym dla przedmiotowego przepustu.



6. ZESTAWIENIE CECH PROJEKTOWANEJ DROGI.

Parametry techniczne zjazdu oraz drogi.	Wielkość / parametr
Klasa techniczna drogi woj. ($V_p=30\text{km/h}$)	D
Długość drogi dojazdowej od zjazdu do dz. 260/5	228.25m
Szerokość jezdni drogi dojazdowej	6.00m
Powierzchnia jezdni drogi dojazdowej	1380m ²
Powierzchnia zjazdu na działkę 244/2	35m ²
Promienie łuków zjazdu na dz. 244/2 R1, R2	3m / 5m
Długość przepustu DN 600mm pod drogą, $i=0.5\%$	16m

7. OCHRONA ŚRODOWISKA.

Remont drogi według niniejszego projektu na długości 981,89m zgodnie z Rozporządzeniem RM z 9.11.2010r - w sprawie przedsięwzięć mogących znacząco oddziaływać na środowisko - nie zalicza się do przedsięwzięć

mogących potencjalnie lub znacząco oddziaływać na środowisko i przez to nie jest objęta obowiązkiem uzyskiwania decyzji o środowiskowych uwarunkowaniach zgody na realizację przedsięwzięcia.

Na przedmiotowym terenie objętym inwestycją nie stwierdzono obiektów podlegających ochronie przyrody

Inne wymagania dotyczące środowiska:

- a) postępowanie z urobkiem oraz materiałami rozbiórkowymi:
 - nadmiar ziemi z wykopów zostanie wykorzystany gospodarczo w miejscach położonych blisko terenu budowy lub złożony na składowiskach odpadów i zutylizowany na koszt Wykonawcy robót
- b) postępowanie z odpadami - powstające odpady (poza niewykorzystanym gruntem) stanowić będą odpady związane bezpośrednio z materiałami budowlanymi użytymi w przeszłości na miejscu projektowanej inwestycji. Odpady powinny zostać wywiezione na najbliższe składowisko odpadów. Jeśli zajdzie stosowna możliwość (ocenia Inspektor Nadzoru) można przyjąć alternatywnie, iż:
 - gruz bitumiczny może zostać ponownie wykorzystany podczas recyklingu na innych robotach; technologią recyklingu dysponują przedsiębiorstwa remontujące drogi, wyposażone w recyklery.
- c) Systemy korzeniowe drzew chronić przed uszkodzeniem. Kształtować płaszczyzny chodnika, poboczy, skarp wokół drzew w sposób umożliwiający dopływ opadowej wody do systemu korzeniowego.
- d) W trakcie wykonywania robót budowlanych emisja hałasu winna być ograniczona do niezbędnego minimum wyłącznie w porze dziennej.
- e) Wykonawca robót budowlanych musi posiadać uregulowaną stronę formalną w zakresie wytwarzania i gospodarowania odpadami stosownie do wymogów ustawy z 27 kwietnia 2001r. o odpadach (Dz. U. nr 62, poz. 628 ze zmianami). Odpady wywozić na składowiska odpadów w szczelnie zamkniętych pojemnikach lub pod plandeką (materiały masowe).
- f) Roboty prowadzić sprawnym sprzętem, bez wycieków oleju czy paliwa.

8. CHARAKTERYSTYKA EKOLOGICZNA OBIEKTU.

Projektowana droga dojazdowa zbudowana będzie z materiałów dopuszczonych do stosowania w budownictwie drogowym, bezpiecznych ekologicznie.

9. URZĄDZENIA BEZPIECZEŃSTWA RUCHU DROGOWEGO.

Nie projektuje się szczególnych urządzeń bezpieczeństwa ruchu. Należy natomiast opracować (odrębne opracowania; wykonać przed rozpoczęciem robót):

- projekt tymczasowej organizacji ruchu na czas prowadzenia robót związanych z budową zjazdu publicznego stanowiącego dojazd do drogi gminnej
- projekt zmian w stałej organizacji ruchu – jeśli okaże się konieczne wprowadzanie zmian

Projekty należy opracować zgodnie z obowiązującymi rozporządzeniami, uzgodnić z ZDW Zielona Góra oraz KWP w Gorzwie i zatwierdzić w Urzędzie Marszałkowskim w Zielonej Górze.

10. INNE INFORMACJE.

10.1. Działki nr 163, 244/1, 245/1, 246/2, 260/6 - na których znajdują się projektowane obiekty budowlane, nie są wpisane do rejestru zabytków.

Na przedmiotowych działkach oraz w otoczeniu planowanej inwestycji nie stwierdzono obiektów przyrodniczych oraz obiektów zabytkowych chronionych prawem.

10.2. Przedmiotowy teren nie leży w granicach eksploatacji górniczej.

10.3. Przedmiotowy teren na którym projektuje się inwestycję - nie znajduje się w granicach obszaru Natura 2000. Najbliższy obszar Dąbrowy Gubińskie znajduje się w odległości większej niż 3km.

10.4. Informacja i dane o charakterze i cechach istniejących i przewidywanych zagrożeń dla środowiska oraz higieny i zdrowia użytkowników projektowanych obiektów budowlanych i ich otoczenia w zakresie zgodnym z przepisami odrębnymi: Nie stwierdzono zagrożeń dla środowiska oraz higieny i zdrowia użytkowników drogi gminnej wewnętrznej.

10.5. Kategoria obiektu budowlanego: XXV oraz XXVI.

10.6. Informacja o obszarze oddziaływania obiektu.

Budowa drogi dojazdowej o nawierzchni bitumicznej - nie wpłynie w istotny sposób na zmianę zakresu oddziaływania projektowanego obiektu na istniejące otoczenie obiektu znajdującego się na działkach przylegających do inwestycji w zakresie charakteru i funkcji tego terenu, albowiem projektowane elementy są zgodne z planowanym sposobem korzystania z przedmiotowego terenu. Droga gminna zapewni komfortową komunikację z terenami przemysłowymi, stwarzając dodatkowe możliwości inwestycyjne otaczającym terenom.

10.7. Przed przystąpieniem do robót zawiadomić wszystkie strony zgodnie z warunkami decyzji oraz uzgodnień branżowych.

10.8. Znajdujacy się w poboczu kabel telkomunikacyjny należy osłonić za pomocą dwudzielnej rury osłonowej o średnicy ok. 80mm, takiej jak AROT A83PS lub odpowiadającej

10.9. Roboty prowadzić zgodnie z zasadami sztuki budowlanej

10.10. Wykonawca robót - musi zapewnić stałe i systematyczne oczyszczanie jezdni drogi wojewódzkiej nr 286 - z resztek piasku czy błota, dla uniknięcia zagrożenia bezpieczeństwa eucha na drodze wojewódzkiej (poślizg).

11. URZĄDZENIA OBCE. WŁADAJĄCY TERENEM INWESTYCJI.

Tereny pod projektowaną drogą gminną dojazdową oraz sieciami, jak również miejsce włączenia projektowanych sieci do istniejących należą do Inwestora – Gminy Gubin o statusie miejskim i są to działki:

- w obrębie 0009 nr: 163
- w obrębie 0010 nr: 244/1, 245/1, 246/2, 260/6

Dokonano uzgodnień branżowych z właścicielami infrastruktury znajdującej się w otoczeniu zjazdu, w wyniku których stwierdzono bezkolizyjność projektowanych robót związanych z budową drogi - z istniejącym uzbrojeniem terenu.

Wszystkie roboty należy prowadzić zachowując zasady sztuki budowlanej, odpowiednich aktualnych norm oraz z zachowaniem wszelkich warunków oraz rygorów określonych w decyzjach oraz uzgodnieniach branżowych.

Krosno Odrz. 06 - 2017r, opracowali:

branża drogowa	
projektant mgr inż. Paweł Stefańczyk	sprawdzający mgr inż. Piotr Gwiazdowski
Nr 67/04/ZG Uprawnienia do projektowania bez ograniczeń w specjalności drogowej	Nr 63/05/ZG Uprawnienia do projektowania bez ograniczeń w specjalności drogowej

B) INFORMACJA BEZPIECZEŃSTWA I OCHRONY ZDROWIA

Zgodnie z obowiązującym Prawem Budowlanym oraz Rozporządzeniem Ministra Infrastruktury z dnia 23 czerwca 2003 r. w sprawie informacji dotyczącej bezpieczeństwa i ochrony zdrowia oraz planu bezpieczeństwa i ochrony zdrowia, kierownik budowy jest obowiązany sporządzić lub zapewnić sporządzenie planu BIOZ w oparciu o niniejszą informację. Plan bezpieczeństwa i ochrony zdrowia powinien zawierać:

- 1) stronę tytułową;
- 2) część opisową;
- 3) część rysunkową, w przypadku gdy:
 - a) w trakcie budowy wykonywany będzie przynajmniej jeden z rodzajów robót budowlanych wymienionych w art. 21a ust.2, ustawy z dnia 7 lipca 1994 r. - Prawo budowlane,
 - b) wykonywane roboty budowlane mają trwać dłużej niż 30 dni roboczych i jednocześnie zatrudnionych będzie co najmniej 30 pracowników lub pracochłonność wykonywanych robót przekraczać będzie 500 osobodni.

1. Zakres robót całego zamierzenia budowlanego oraz kolejność realizacji.

- 1.1. Wykonanie koryta ziemnego oraz odwóz gruntu z koryta.
- 1.2. Wykoanie wykopu oraz ułożenie przepustu oraz zasypianie przepustu.
- 1.3. Wykonanie podbudowy zasadniczej z kruszywa łamanego.
- 1.4. Wykonanie dwóch warstw nawierzchni bitumicznej oraz roboty wykończeniowe.

2. Wykaz istniejących obiektów budowlanych.

- 2.1. Na przedmiotowej działce w granicach projektowanych robót brak budynków i innych budowli. Stwierdzono obecność sieci pod przebudowywanym zjazdem: telekomunikacyjnych, wodociągowej, elektrycznych. Tylko sieci energetyczne mogą stwarzać zagrożenie.

3. Elementy zagospodarowania działki lub terenu, które mogą stwarzać zagrożenie bezpieczeństwa i zdrowia ludzi.

- 3.1. Projektowane zagospodarowanie terenu nie zawiera elementów mogących stworzyć zagrożenie bezpieczeństwa i zdrowia ludzi.

4. Przewidywane zagrożenia występujące podczas realizacji robót budowlanych.

- 4.1. Zagrożenie przysypaniem podczas załadunku urobku gruntu z koryta, wykopy głębokie.
- 4.2. Przypięciem podczas prac przeładunkowych prefabrykatów, mas ziemnych.
- 4.3. Najeżdżenie na pracownika – ruch cofających walców.
- 4.4. Prace w pobliżu instalacji podziemnych – gazowych, wodociągowych, elektrycznych.
- 4.5. Prace przy czynnym ruchu komunikacyjnym na drodze woj. nr 286.

5. Wykaz sposobu prowadzenia instruktażu pracowników przed przystąpieniem do realizacji robót szczególnie niebezpiecznych.

- 5.1. Kierownik robót, zobowiązany jest do udzielenia pracownikom, przed przystąpieniem do pracy, instruktażu stanowiskowego w zakresie BHP, a w szczególności udzielenia informacji o mogących wystąpić zagrożeniach oraz sposobie postępowania w przypadku wystąpienia zagrożenia (pomoc doraźna).

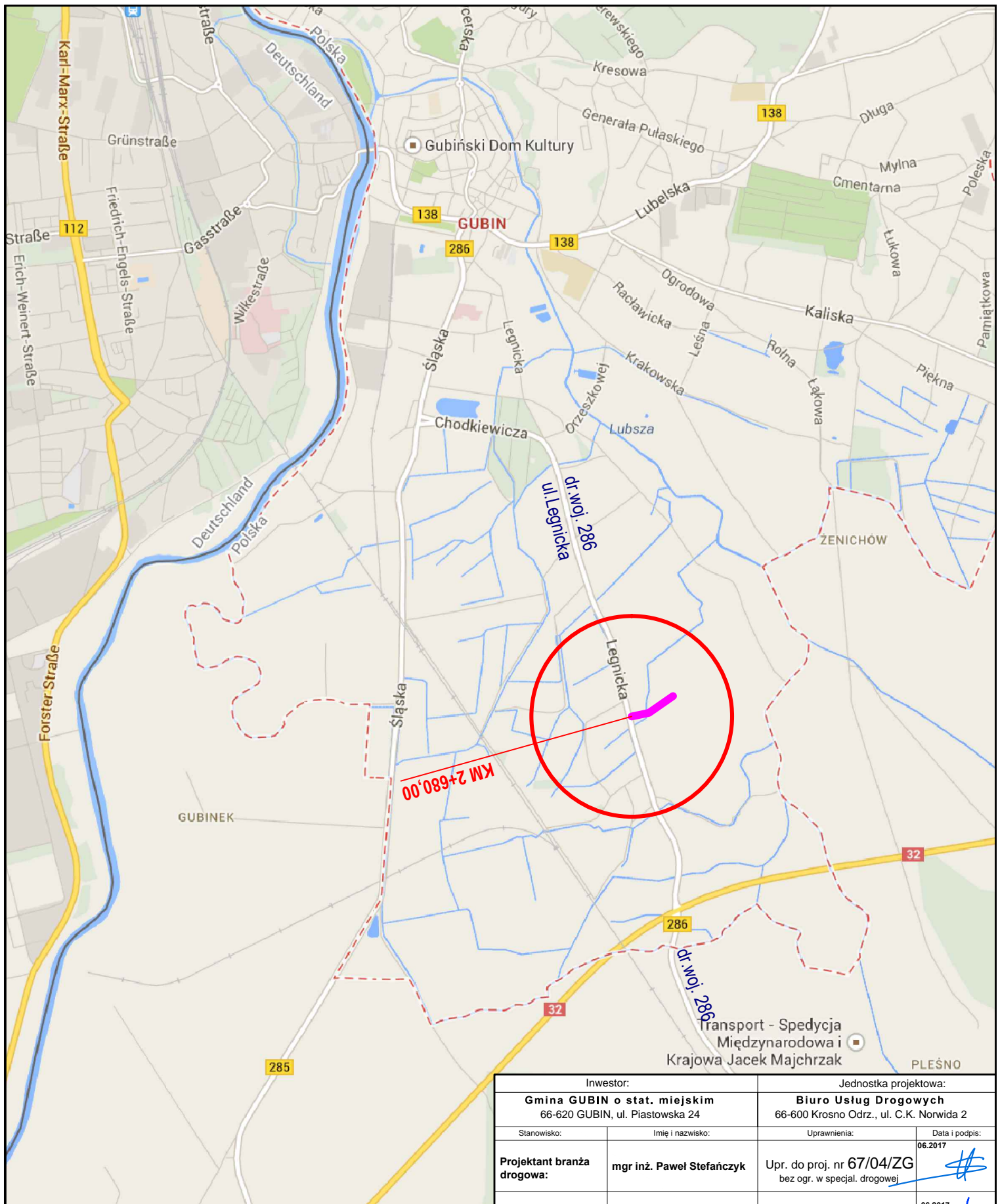
- 5.2. Udzielenie instruktażu powinno być potwierdzone wpisem do książki szkoleń BHP i podpisem kierownika oraz osoby instruowanej


6. Środki techniczne i organizacyjne zapobiegające niebezpieczeństwom wynikającym z wykonania robót budowlanych w strefach szczególnego zagrożenia zdrowia lub w ich sąsiedztwie oraz umożliwiające ewakuację na wypadek pożaru, awarii i innych zagrożeń.



- 6.1. Teren oznaczyć znakami zgodnie z Projektem Tymczasowej Organizacji Ruchu.
- 6.2. W dostępnym i oznakowanym miejscu umieścić sprzęt przeciwpożarowy i środki pomocy doraźnej (np. barakowóz).
- 6.3. Oznakować strefy pracy sprzętu zmechanizowanego –załadunek, zagęszczanie.
- 6.4. W widocznym miejscu umieścić tablicę z numerami telefonów służb ratunkowych.

C) CZĘŚĆ RYSUNKOWA

A.P.)	NAZWA RYSUNKU	SKALA	STRONA
Rys. Nr D-1	PLAN ORIENTACYJNY	1:25 000	13
Rys. Nr D-2	PLAN SYTUACYJNY	1: 500	14
Rys. Nr D-3	PROFIL PODŁUŻNY	1: 50/500	15
Rys. Nr D-4	PRZEKRÓJ NORMALNY. SZCZEGÓŁ.	1:25, 1:10	16



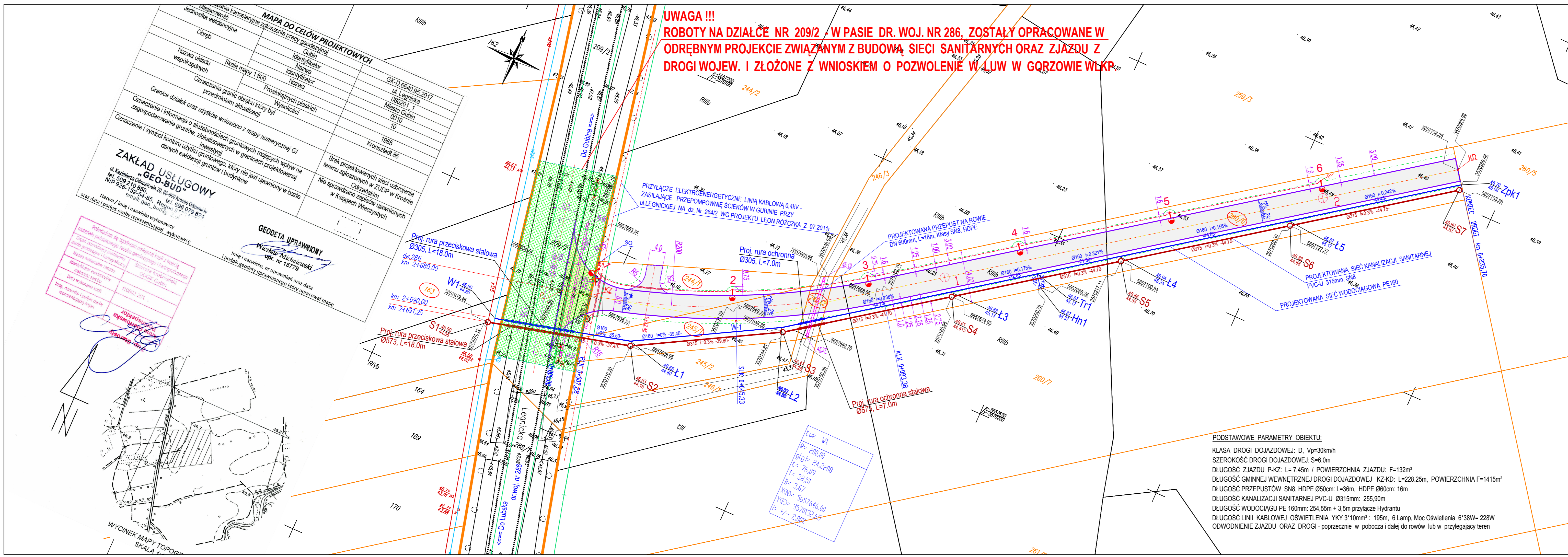
 Oznaczenie OBIEKTU o całkowitej długości 235,70m

Inwestor:		Jednostka projektowa:	
Gmina GUBIN o stat. miejskim 66-620 GUBIN, ul. Piastowska 24		Biuro Usług Drogowych 66-600 Krosno Odrz., ul. C.K. Norwida 2	
Stanowisko:	Imię i nazwisko:	Uprawnienia:	Data i podpis:
Projektant branży drogowa:	mgr inż. Paweł Stefańczyk	Upr. do proj. nr 67/04/ZG bez ogr. w specjal. drogowej	06.2017 
Sprawdzający branży drogowa:	mgr inż. Piotr Gwiazdowski	Upr. do proj. nr 63/05/ZG bez ogr. w specjal. drogowej	06.2017 
Obiekt	Budowa gminnej drogi wewnętrznej od drogi woj. nr 286 do działki nr 260/5 łącznie z budową sieci wodociągowej, kanalizacji sanitarnej oraz oświetlenia		
Adres:	Powiat Krośnieński, Jedn. ewid. Gubin miasto 080201_1, dz. nr. 163 w obrębie 0009, dz. nr. 244/1, 245/1, 246/2, 260/6 - obręb 0010		
Nazwa rysunku:	PLAN ORIENTACYJNY		Nr rys.
Skala 1 : 25 000			D-1

UWAGA !!!
ROBOTY NA DZIAŁCE NR 209/2 - W PASIE DR. WOJ. NR 286, ZOSTAŁY OPRACOWANE W
ODRĘBNYM PROJEKCIE ZWIĄZANYM Z BUDOWĄ SIECI SANITARNYCH ORAZ ZJAZDU Z
DRUGI WOJEW. I ZŁOŻONE Z WNIOSEM O POZWOLENIE W LUV W GÓRZOWIE WLKP

LEGENDA:

- 163, 244/1, 245/1, 246/2, 260/6 - działki objęte inwestycją na których projektuje się drogę wewnętrzną - we właściwości Inwestora: Gminy Gubin o stat. miejskim - zadanie: "Budowa gminnej drogi wewnętrznej od drogi woj. 286..."
- 209/2 - działka objęta inwestycją "Budowa zjazdu publicznego..." - we właściwości ZDW w Zielonej Górze według odrębnego opracowania złożonego do LUV
- granice działek,
- krawędź bitumiczna zjazdu oraz gminnej drogi wewnętrznej dojazdowej do dz. 260/5
- krawędź pobocza ziemnego o szerokości 1,25m
- nawierzchnia projektowanego zjazdu publicznego na gminną drogę wewnętrzną z SMA11 grub. 4cm - Odrębne opracowanie
- nawierzchnia projektowanej gminnej wewn. drogi dojazdowej do dz. 260/5 - z SMA11 grub. 4cm
- projektowana linia kablowa YKY 3x10mm2 zasilająca oświetlenie drogi dojazdowej L=197m
- SO projektowana szafka oświetleniowa
- projektowany aluminiowy słup oświetlenia ulicznego z oprawą H=7m / wysięgnik 1m, kąt 5° TECEO 1 / 24LED / 500mA / NW / 5103 o mocy 38W - 6 sztuk
- projektowane uziemienie słupa ZPC-12 Galmar R < 30Ω - 2 sztuki przy słupie 1 oraz 6
- oznaczenie dwudzielnych rur osłonowych na kablach telekomunikacyjnych śred. 83mm
- oznaczenie drzewa do wycinki (2szt.)
- oznaczenie przepustów z rur karbowanych klasy SN8 z HDPE
- oznaczenie elementów kanalizacji sanitarnej PVC-U 315mm, klasy SN8, studnie 1200mm
- oznaczenie projektowanego wodociągu PE160mm
- oznaczenie projektowanego Hydrantu oraz jego przyłącza



PODSTAWOWE PARAMETRY OBIEKTU:
 KLASA DROGI DOJAZDOWEJ: D, Vp=30km/h
 SZEROKOŚĆ DROGI DOJAZDOWEJ: S=6.0m
 DŁUGOŚĆ ZJAZDU P-KZ: L= 7.45m / POWIERZCHNIA ZJAZDU: F=132m²
 DŁUGOŚĆ GMINNEJ WEWNĘTRZNEJ DROGI DOJAZDOWEJ KZ-KD: L=228.25m, POWIERZCHNIA F=1415m²
 DŁUGOŚĆ PRZEPUSTÓW SN8, HDPE Ø50cm: L=36m, HDPE Ø60cm: 16m
 DŁUGOŚĆ KANALIZACJI SANITARNEJ PVC-U Ø315mm: 255,90m
 DŁUGOŚĆ WODOCIĄGU PE 160mm: 254.55m + 3,5m przyłącze Hydrantu
 DŁUGOŚĆ LINII KABLOWEJ OŚWIETLENIA YKY 3*10mm²: 195m, 6 Lamp, Moc Oświetlenia 6*38W= 228W
 ODWODNIENIE ZJAZDU ORAZ DROGI - poprzecznie w poboczu i dalej do rowów lub w przylegający teren

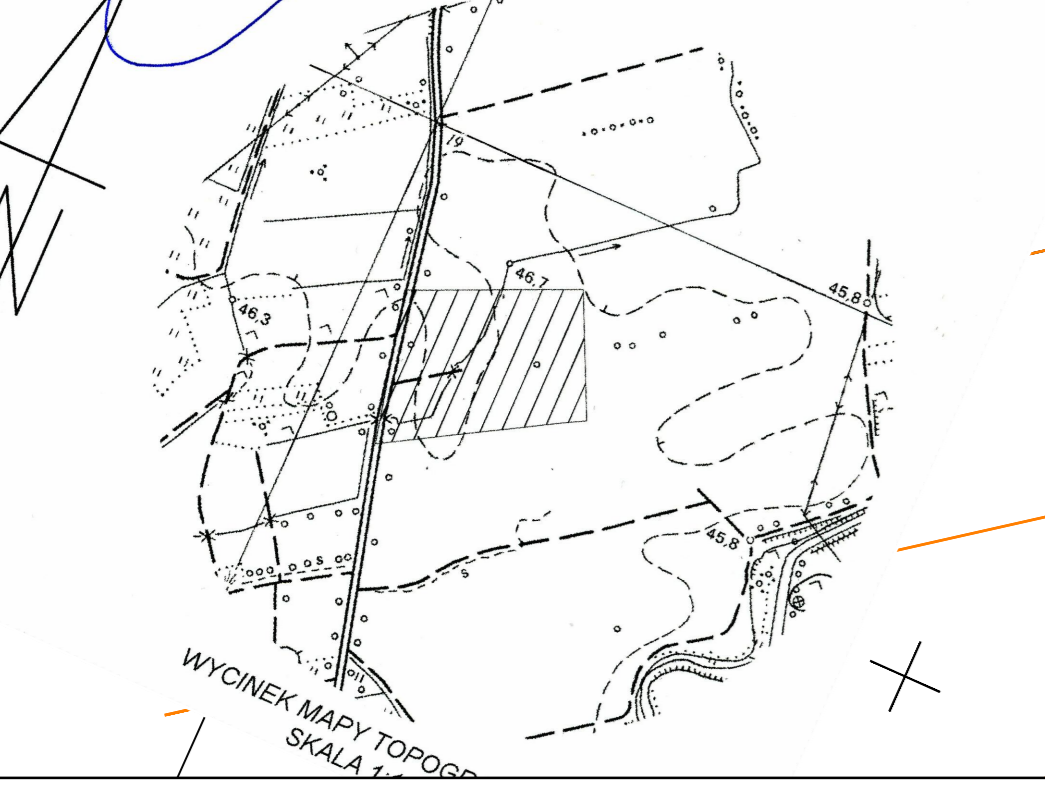
Luk W1
 R= 200,00
 g(α)= 24,2208
 L= 76,09
 T= 38,51
 B= 3,67
 K(α)= 5657646,00
 Y(E)= 3570132,65
 X= -1 - 2,00x

MAPA DO CELÓW PROJEKTOWYCH

Miejscowość	Gubin	Identyfikator	GK-D 6640.95.2017
Jednostka ewidencyjna	Gubin	Nazwa	ul. Legnicka
Obręb	080201_1	Identyfikator	080201_1
Nazwa układu współrzędnych	Prostokątnych płaskich	Nazwa	Miasto Gubin
Oznaczenie granic obrębów przedmiotem aktualizacji	Wysokości	Nazwa	0010
Oznaczenie i informacja o służebnościach gruntowych mających wpływ na zagospodarowanie gruntów, zlokalizowanych w granicach projektowanej inwestycji	1965		Kronsztaedt 86
Oznaczenie i symbol konturu użytku gruntowego, który nie jest ujawniony w bazie danych ewidencji gruntów i budynków			

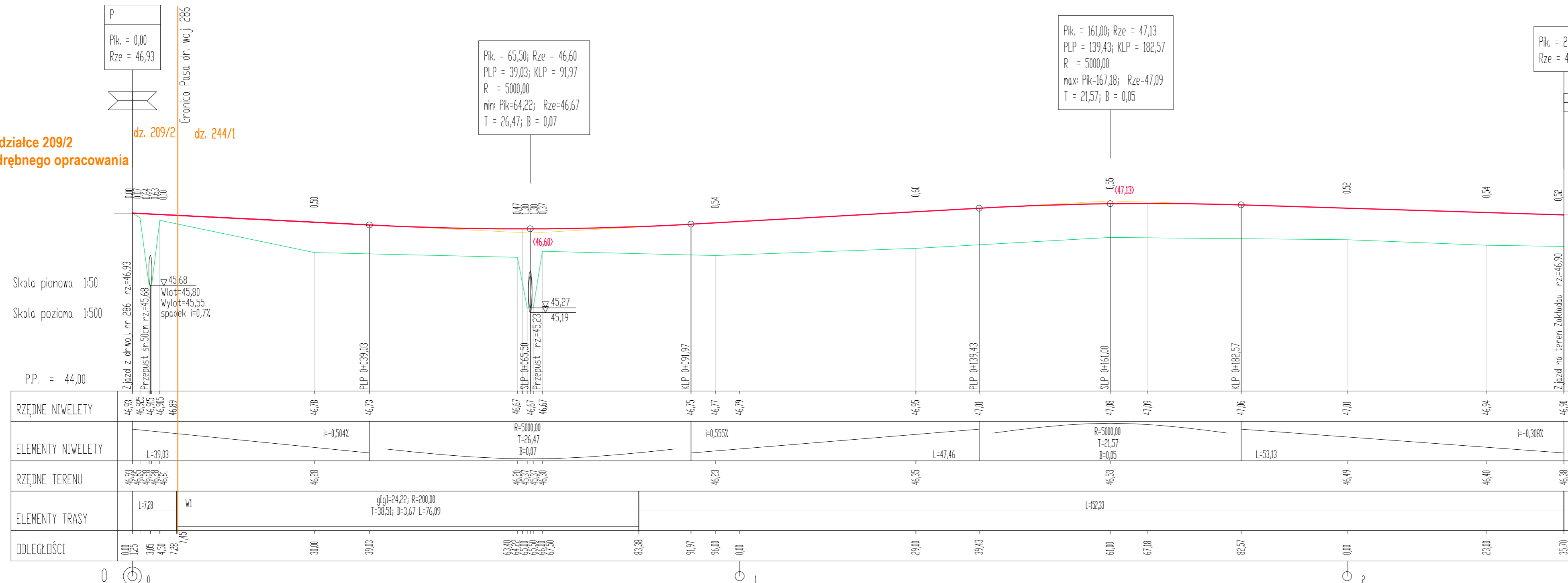
ZAKŁAD USŁUGOWY "GEO-BUD"
 ul. Kazimierza Odnowiciela 20, 66-600 Krosno Odrzańskie
 tel. 509 210 930, fax 509 210 931
 NIP 926-152-54-85, REGON 926-152-54-85
 email: geo_bud@poczta.onet.pl

GEODETA UPRAWNIONY
Wiesław Michalewski
 upr. nr 15779



Inwestor:		Jednostka projektowa:	
Gmina GUBIN o stat. miejskim 66-620 GUBIN, ul. Piastowska 24		Biuro Usług Drogowych 66-600 Krosno Odrz., ul. C.K. Norwida 2	
Stanowisko:	Imię i nazwisko:	Uprawnienia:	Data i podpis:
Projektant branża drogowa:	mgr inż. Paweł Stefańczyk	Upr. do proj. nr 67/04/ZG bez ogr. w specjal. drogowej	06.2017
Sprawdzający branża drogowa:	mgr inż. Piotr Gwiazdowski	Upr. do proj. nr 63/05/ZG bez ogr. w specjal. drogowej	06.2017
Objekt:	Budowa gminnej drogi wewnętrznej od drogi woj. nr 286 do działki nr 260/5 łącznie z budową sieci wodociągowej, kanalizacji sanitarnej oraz oświetlenia		
Adres:	Powiat Krosiński, Jedn. ewid. Gubin miasto 080201_1, dz. nr. 163 w obrębie 0009, dz. nr. 244/1, 245/1, 246/2, 260/6 - obręb 0010		
Nazwa rysunku:	Skala 1 : 500		Nr rys. D-2

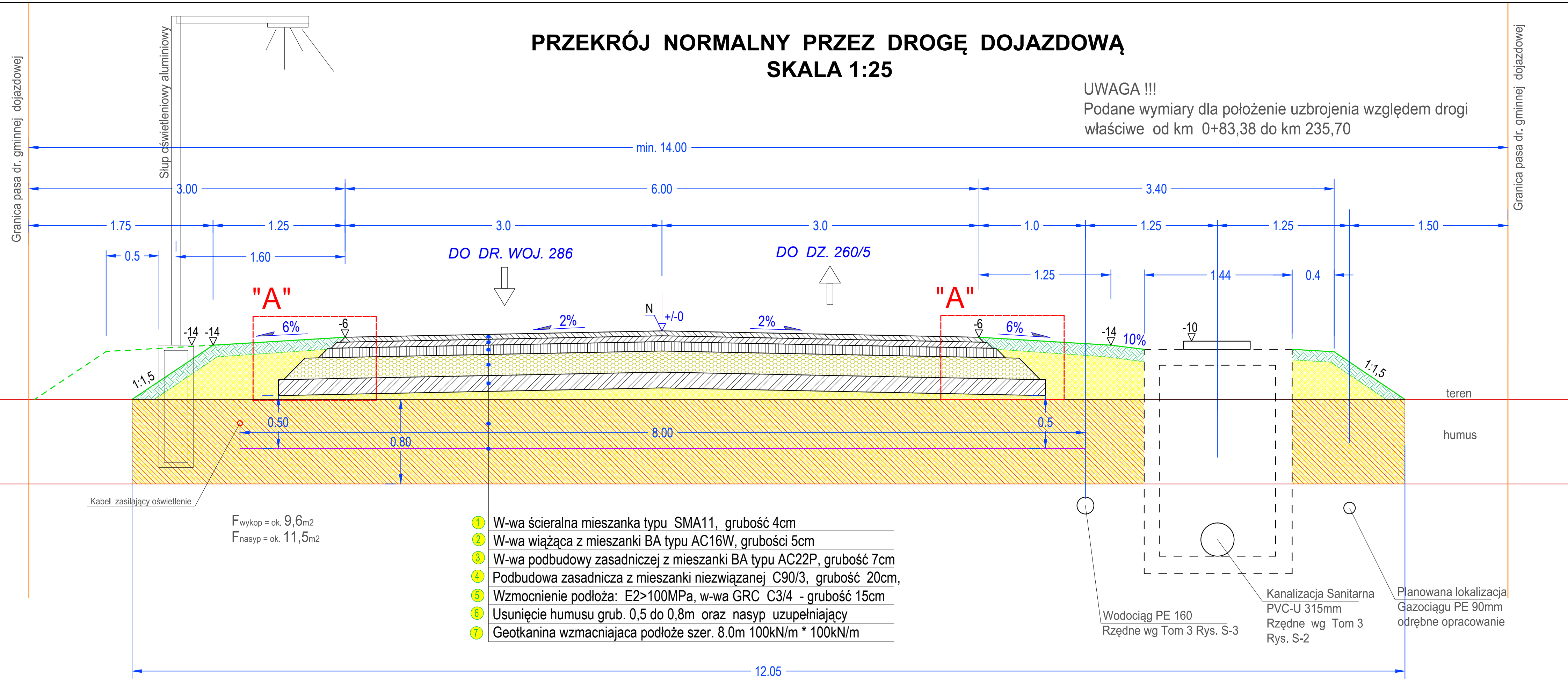
Roboty na działce 209/2
- według odrębnego opracowania



Inwestor: Gmina GUBIN o stat. miejskim 66-620 GUBIN, ul. Piastowska 24		Jednostka projektowa: Biuro Usług Drogowych 66-600 Krosno Odrz., ul. C.K. Norwida 2	
Stanowisko:	Imię i nazwisko:	Uprawnienia:	Data i podpis:
Projektant branża drogowa:	mgr inż. Paweł Stefańczyk	Upr. do proj. nr 67/04/ZG bez ogr. w specjal. drogowej	06.2017
Sprawdzający branża drogowa:	mgr inż. Piotr Gwiazdowski	Upr. do proj. nr 63/05/ZG bez ogr. w specjal. drogowej	06.2017
Obiekt	Budowa gminnej drogi wewnętrznej od drogi woj. nr 286 do działki nr 260/5 łącznie z budową sieci wodociągowej, kanalizacji sanitarnej oraz oświetlenia		
Adres:	Powiat Krośnieński, Jedn. ewid. Gubin miasto 080201_1, dz. nr: 163 w obrębie 0009, dz. nr. 244/1, 245/1, 246/2, 260/6 - obręb 0010		
Nazwa rysunku: Skala 1: 50/500	PROFIL PODŁUŻNY		Nr rys. D-3

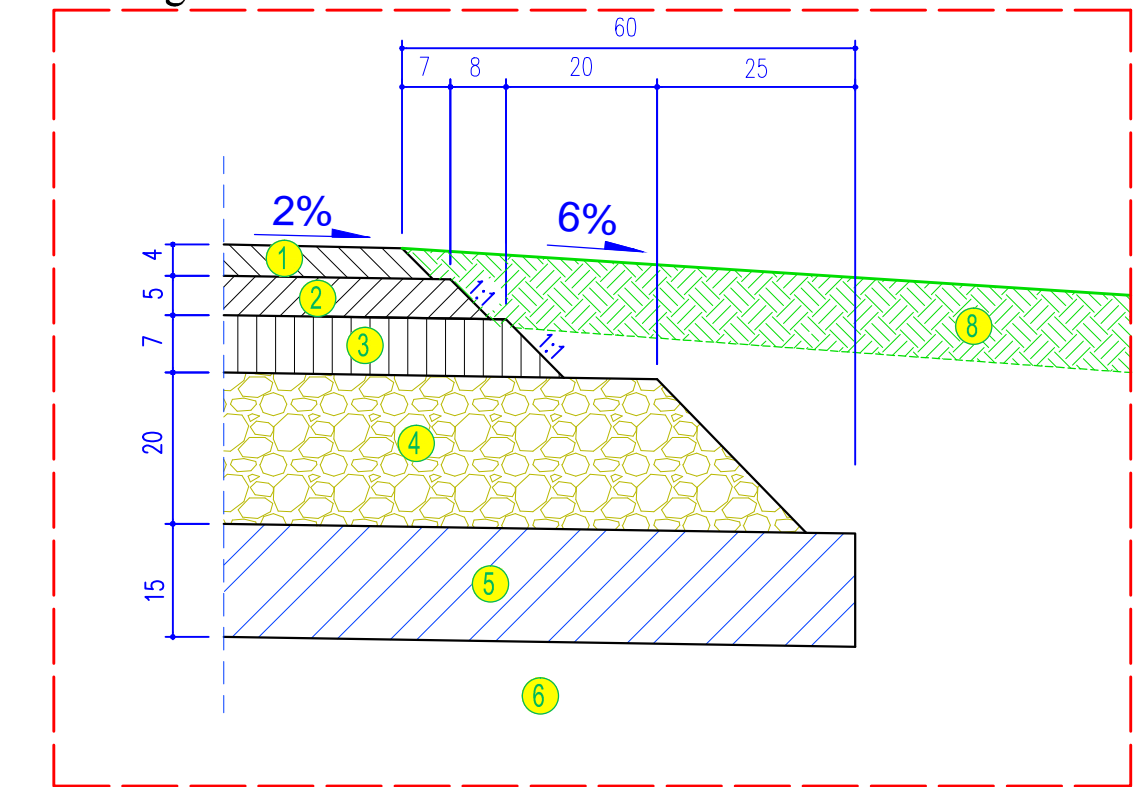
PRZEKRÓJ NORMALNY PRZEZ DROGĘ DOJAZDOWĄ SKALA 1:25

UWAGA !!!
Podane wymiary dla położenie uzbrojenia względem drogi
właściwe od km 0+83,38 do km 235,70



- 1 W-wa ściernalna mieszanka typu SMA11, grubość 4cm
- 2 W-wa wiążąca z mieszanki BA typu AC16W, grubości 5cm
- 3 W-wa podbudowy zasadniczej z mieszanki BA typu AC22P, grubość 7cm
- 4 Podbudowa zasadnicza z mieszanki niezwiązanej C90/3, grubość 20cm,
- 5 Wzmocnienie podłoża: E2>100MPa, w-wa GRC C3/4 - grubość 15cm
- 6 Usunięcie humusu grub. 0,5 do 0,8m oraz nasyp uzupełniający
- 7 Geotkanina wzmacniająca podłoże szer. 8.0m 100kN/m * 100kN/m

Szczegół "A" skala 1:10



UWAGA !!!
Podane wymiary dla położenie uzbrojenia względem drogi
właściwe od km 0+83,38 do km 235,70

Inwestor: Gmina GUBIN o stat. miejskim 66-620 GUBIN, ul. Piastowska 24		Jednostka projektowa: Biuro Usług Drogowych 66-600 Krosno Odrz., ul. C.K. Norwida 2	
Stanowisko:	Imię i nazwisko:	Uprawnienia:	Data i podpis:
Projektant branża drogowa:	mgr inż. Paweł Stefańczyk	Upr. do proj. nr 67/04/ZG bez ogr. w specjal. drogowej	06.2017
Sprawdzający branża drogowa:	mgr inż. Piotr Gwiazdowski	Upr. do proj. nr 63/05/ZG bez ogr. w specjal. drogowej	06.2017
Obiekt	Budowa gminnej drogi wewnętrznej od drogi woj. nr 286 do działki nr 260/5 łącznie z budową sieci wodociągowej, kanalizacji sanitarnej oraz oświetlenia		
Adres:	Powiat Krośnieński, Jedn. ewid. Gubin miasto 080201_1, dz. nr: 163 w obrębie 0009, dz. nr: 244/1, 245/1, 246/2, 260/6 - obręb 0010		
Nazwa rysunku: Skala 1:25 / 1:10	PRZEKRÓJ NORMALNY. SZCZEGÓŁ.		Nr rys. D-4